

# Руководство по эксплуатации

## **Absolut SK50**

Заклепочный инструмент, питающийся от батареи

**№**

---



**ABSOLUT**



# Руководство по эксплуатации

# Absolut SK50

инструмент, питающийся от

батареи

*Русский*

---

## Содержание

<b>1. Заклепочный инструмент, питающийся от батареи.....</b>	<b>5</b>
1.1 Мощность.....	5
1.2 Устройство и приспособления.....	5
1.3 Технические характеристики.....	8
1.4 Список запчастей.....	9
<b>2. Руководство по эксплуатации.....</b>	<b>11</b>
2.1 Инструкция по запуску.....	11
2.2 Рабочая инструкция.....	12
2.3 Устранение неполадок.....	13
<b>3. Батарея и зарядное устройство.....</b>	<b>15</b>
3.1 Технические характеристики.....	15
3.2 Батарея, зарядка и правила техники безопасности.....	16
3.2.1 Процесс зарядки.....	16
3.2.2 Правила техники безопасности при работе с батареей.....	17
3.2.3 Правила техники безопасности при	



работе с зарядным устройством.....	17
<b>4. Техническое и сервисное обслуживание..</b>	<b>18</b>
4.1 Техническое обслуживание.....	18
4.2 Сервисное обслуживание.....	18
<b>5. Правила безопасности во время работы..</b>	<b>19</b>
<b>6. Гарантия ..</b>	<b>21</b>
6.1 Гарантия.....	21
Схема-рисунок SK50.....	22-23

# **1. Клепальный инструмент, питающийся от батареи**

## **1.1 Мощность**

### **Модель SK50**

**Стандартные, закрытые заклепки диаметром от 2,4 мм до 5,0 мм из всех материалов**

## **1.2 Устройство и приспособления**

### **Модель SK50**

Смотреть **SK50** *рис. А*

1. наконечник
2. передняя втулка
3. петля подвеса
4. индикатор зарядки
5. система сбора сердечников
6. предупредительный световой сигнал
7. переключатель
8. батарея
- 9-11. Приспособления

### Приспособления

- Наконечник А для слепых заклепок диаметром 2,4 мм; находится в комплекте инструментов.
- Наконечник В слепых заклепок диаметром 3,0/3,2 мм; находится в комплекте инструментов.
- Наконечник С для слепых заклепок диаметром 4,0 мм; находится в комплекте инструментов.
- Наконечник D для слепых заклепок диаметром 4,8/5,0 мм; установлен на инструменте.
- Гаечный ключ для замены наконечников.
- Набор для зарядки батареи.
- Батарея 14.4 V 1,4 V 1,4 Ah – 1 элемента или/и 14.4 V 2,8 Ah – 1 элементов.

### Приспособления

- Наконечник С для слепых заклепок 4,0 мм; находится в комплекте инструментов.
- Наконечник D для слепых заклепок диаметром 4,8/5,0 мм; находится в комплекте инструментов.

- Гаечный ключ для замены наконечников.
- Набор для зарядки батареи.
- Батарея 14.4 V 1,4 V 1,4 Ah – 4 элемента или/и  
14.4 V 2,8 Ah – 8 элементов

### **1.3 Технические характеристики**

Модель **SK50**

Вес инструмента: 2.05 кг (включая батарею  
элемента)

Ход: 20 мм (.787")

Тяговое усилие: 10000 N (2,247 фунтов)



## 1.4 Список запчастей

Модель **SK50**

Позиция	Артикул	Описание детали	Количество в наборе инструмента
1	L40103H00	Наконечник D (4,8/5,0 мм)	1
2	Z40101H00	Набор передних втулок	1
3	L40109H00	Зажимная соединительная муфта	1
4	Z40102H00	Комплект из 3-х зажимных кулачков	1
5	Z40103H01	Набор нажимных штифтов	1
6	L40111H00	Пружина с нажимным штифтом	1
7	Z40201H00	Набор пружинных втулок	1
8	L40127H00	Металлические винты с головкой	2
9	L40150H00	Индикатор зарядки	1
10	L40151H00	Кабель с индикатором заряда	1
11	Z40211H00	Корпус инструмента pull-link PB50	1
12	L40128H01	Трубка сердечника	1
13	Z40351H00	Система сбора сердечников	1
14	Z40352H00	Набор PCB	1
15	Z40353H00	Редукторный набор	1
16	Z40358H00	Двигатель	1
17	F60291H00	Крепежные винты	2

18	Z40122H00	Литиево-ионная батарея 14,4 V 1,4 Ah – 4 элемента	1
19	Z40123H00	Литиево-ионная батарея 14,4 V 2,8 Ah – 8 элементов	1
20	Z40124H00 *	Зарядное устройство для батареи в наборе	1
21	L40138H00	Гаечный ключ	1
22	L40104H00	Наконечник С (4,0 мм)	1
23	L40105H00	Наконечник В (3,2 мм)	1
24	L40106H00	Наконечник А (2,4 мм)	1

*Примечание: кабельная вилка зарядного устройства (Z40124H00) поставляется в стандартной европейской модели. В случае если требуется другая модель, обращайтесь к поставщику.*

## **2. Руководство по эксплуатации**

### **2.1 Инструкция по запуску**

- Вставьте батарею в инструмент, проверьте, включена ли батарея.

Индикатор заряда:

4 LED светодиодный индикатор включен,  
зарядка  $95\% \pm 5\%$ ;

3 LED светодиодный индикатор включен,  
зарядка  $75\% \pm 5\%$ ;

2 LED светодиодный индикатор включен,  
зарядка  $50\% \pm 5\%$ ;

1 LED светодиодный индикатор включен,  
осталось  $25\% \pm 5\%$ , рекомендуем  
зарядить батарею.

Чтобы во время работы с инструментом узнать

степень заряженности батареи, нажмите на кнопку индикатора заряда, он покажет степень заряженности.

- Выберите правильный наконечник и вставьте его в инструмент (см. 1.2);
- Убедитесь в том, что вентиляционное отверстие, расположенное на корпусе инструмента, не заблокировано и не закрыто;
- Убедитесь в том, что система сбора сердечников вставлена в инструмент.

## **2.2 Рабочая инструкция**

- До конца вставьте заклепку в наконечник, установите его на рабочее изделие, начните работу, вдавив кнопку переключателя.
- Вбив заклепку, отпустите кнопку переключателя. Сборный кулачок автоматически вернется в исходное положение. Извлеките сердечник, наклонив инструмент назад по направлению к системе сбора сердечников или вперед в сторону наконечника.
- Инструмент оснащен системой защиты от перегрузок. В случае перегрузки работа будет остановлена и появится

предупредительный световой сигнал. Отпустите кнопку переключателя, и сборный кулачок вернется в исходное положение.

## 2.3 Устранение неполадок

### 2.3.1 Не получается вставить слепую заклепку

Проблемы и причины их возникновения	Метод устранения
Попеременно мигающий светодиодный индикатор (4 LED) заряда, загорающийся при вдавливании кнопки переключателя, указывает на то, что батарея почти разряжена.	Зарядите батарею
Батарея повреждена	Замените батарею
Сборный кулачок ослаблен	Затяните кулачок (см. 4)

### 2.3.2 Не происходит выброс оставшихся сердечников

Проблемы и причины их появления	Метод устранения
Использован	Замените на

неправильный наконечник	правильный наконечник
Наконечник изношен	Замените наконечник
Оставшиеся сердечники забили зажимные кулачки.	Отсоедините сердечник, прочистите и смажьте смазкой зажимные кулачки.
Система сбора сердечников заполнена	Отсоедините систему сбора и выньте оттуда сердечники.
Направляющая труба для сердечников заблокирована.	Выньте сердечник и проверьте, происходит ли выбрасывание.

2.3.3 Предупредительный световой сигнал указывает на наличие неполадок.

Проблемы и причины их появления	Методы устранения
Зажимные кулачки не возвращаются в исходное положение.	Отпустите переключатель.
Перегрузка	Проверьте, соответствует ли число заклепок мощности инструмента.
Перегрев	Охладите инструмент на воздухе.
Батарея полностью	Зарядите батарею или,

разряжена.	если необходимо, замените ее.
------------	----------------------------------

**ПРИМЕЧАНИЕ:** В случае если методы устранения неполадок не помогли, инструмент следует отдать для ремонта квалифицированным специалистам или вернуть дистрибьютору/торговому агенту фирмы-производителя.

### 3. Батарея и зарядное устройство

#### 3.1 Технические характеристики

##### Батарея

Номинальное напряжение: 14.4 VDC

Элемент: Литий-ионный

Количество элементов: 4 / 8

Мощность: 1.4 Ah / 2,8 Ah

Вес: 0.35 кг / 0,59 кг

##### Зарядное устройство

Напряжение на входе: 100–240 VAC / 50–60 Hz

Напряжение на выходе: 14,4 VDC

Выходной ток: 1.5 A max.

Вес: 0.47 кг

## 3.2 Батарея, зарядка и правила техники безопасности

### 3.2.1 Процесс зарядки

Заряжайте исключительно оригинальные батареи **Absolut** поставленные официальными дистрибьюторами. Чтобы подключить зарядное устройство к надежному источнику питания, вставьте в него (устройство) батарею.

Ионно-литиевая батарея pull-link® защищена от глубокой разрядки с помощью системы защиты электронных элементов (ЕСР). Когда батарея полностью разряжена, инструмент отключается посредством защитной цепи. При зарядке батареи светодиодный индикатор питания начнет переменнно мигать, указывая на то, что инструмент заряжается. Во время процесса зарядки у мигающего индикатора зеленый свет. Немигающий зеленый свет указывает на то, что батарея полностью зарядилась.

Немигающий красный свет указывает на то, что температура находится вне допустимого для зарядки предела (0°C~45°C) и зарядку нужно прекратить.

Если индикатор мигает красным, то батарея повреждена и необходимо прекратить зарядку.



### **3.2.2 Правила техники безопасности**

- Необходимо вынуть батарею, если инструмент отправляется на хранение или в течение долгого времени не будет использоваться.
- Поврежденную батарею заряжать запрещено;
- Не вставляйте в зарядное устройство грязную или мокрую батарею;
- Не бросайте батарею в мусорные баки, огонь и воду;
- Не заряжайте батарею при температуре окружающей среды ниже 0°C или выше 45°C.

### **3.2.3 Правила техники безопасности при работе с зарядным устройством**

- Убедитесь в том, что зарядка и устройство для соединения с питанием не повреждены;
- Для соединения с питанием используйте исключительно оригинальное устройство от фирмы – изготовителя данного инструмента;
- Запрещено использовать зарядное устройство во влажной среде, в жидкости и вблизи воспламеняющихся веществ или газов. Невыполнение этих инструкций

может привести к взрыву.

## **4. Техническое и сервисное обслуживание**

### **4.1 Техническое обслуживание**

Техническое обслуживание инструмента ограничивается полной сборкой кулачков:

- Снимите батарею;
- Отвинтите наконечник и переднюю втулку
- Отвинтите зажимную соединительную муфту, выньте комплект зажимных кулачков
- Выньте устройство из нажимных штифтов нажимную пружину;
- Освободите устройство из пружинных втулок;
- Почистите или смажьте смазкой детали, в случае износа замените их;
- В обратном порядке соберите все детали. Убедитесь в том, что они хорошо затянуты.

### **4.2 Сервисное обслуживание**

Чтобы инструмент находился в исправном состоянии, советуем проводить сервисное обслуживание и заменять износившиеся детали регулярно. Сервис доступен и гарантирован поставщиками и дистрибьюторами.

## **5. Правила безопасности во время работы**

Во избежание поражения электрическим током или возгорания НЕУКОСНИТЕЛЬНО следуйте правилам техники безопасности.

- Инструмент следует использовать исключительно для работы со слепыми заклепками. Использование в других целях, например в качестве молотка, не допускается;
- Не перегружайте инструмент и работайте исключительно в пределах предписанной мощности (см. 1.1);
- Не подвергайте инструмент воздействию влаги или дождя, не работайте с ним вблизи воспламеняющихся веществ или газов;
- Когда инструмент находится в подвешенном состоянии (на петле подвеса), убедитесь, что он не упадет;
- Вынимайте батарею, когда инструмент не используется или отправлен на ремонт/сервисное обслуживание;
- Если инструмент не используется, храните его в ящике в недоступном для детей месте;
- Во время работы с инструментом обязательно надевайте защитные очки. Настоятельно рекомендуется использовать

средства индивидуальной защиты, такие как спецодежда, перчатки, защитный шлем и другие необходимые для защиты аксессуаров;

- Работая, не перекрывайте отверстия для впуска воздуха, расположенные на корпусе инструмента, и ничего в них не вставляйте;
- Работая, убедитесь, что система сбора сердечников вставлена;
- Для починки инструмента используйте исключительно оригинальные запчасти от фирмы-изготовителя;
- Ремонтные работы должны проводиться квалифицированным персоналом. В случае возникновения сомнений верните инструмент официальным дистрибьюторам;
- Инструмент используйте исключительно в заклепочных отверстиях. Слепая заклепка выталкивается из инструмента. Внимание! Никогда не направляйте инструмент на себя, другого человека или животное!

## **6. Гарантия**

### **6.1 Гарантия**

Данный инструмент имеет гарантию 12 месяцев с даты продажи, указанной в счете-фактуре. Гарантийные обязательства не распространяются на изнашиваемые детали и расходные материалы. Гарантия не распространяется на нормальный износ, а также повреждения, возникшие в результате перегрузки инструмента или его неправильного применения. Производственные дефекты инструмента покрываются гарантией. Исправление брака или замена поврежденных частей осуществляются бесплатно. Претензии принимаются исключительно в том случае, если полностью укомплектованный клепальный инструмент возвращен официальным дистрибьюторам.

# PB50

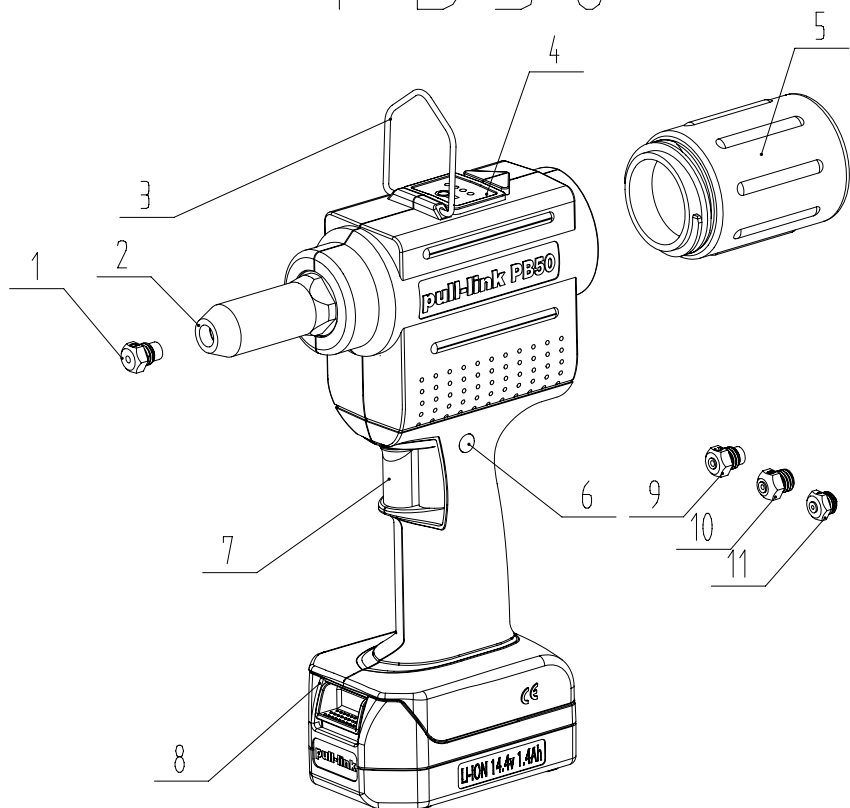
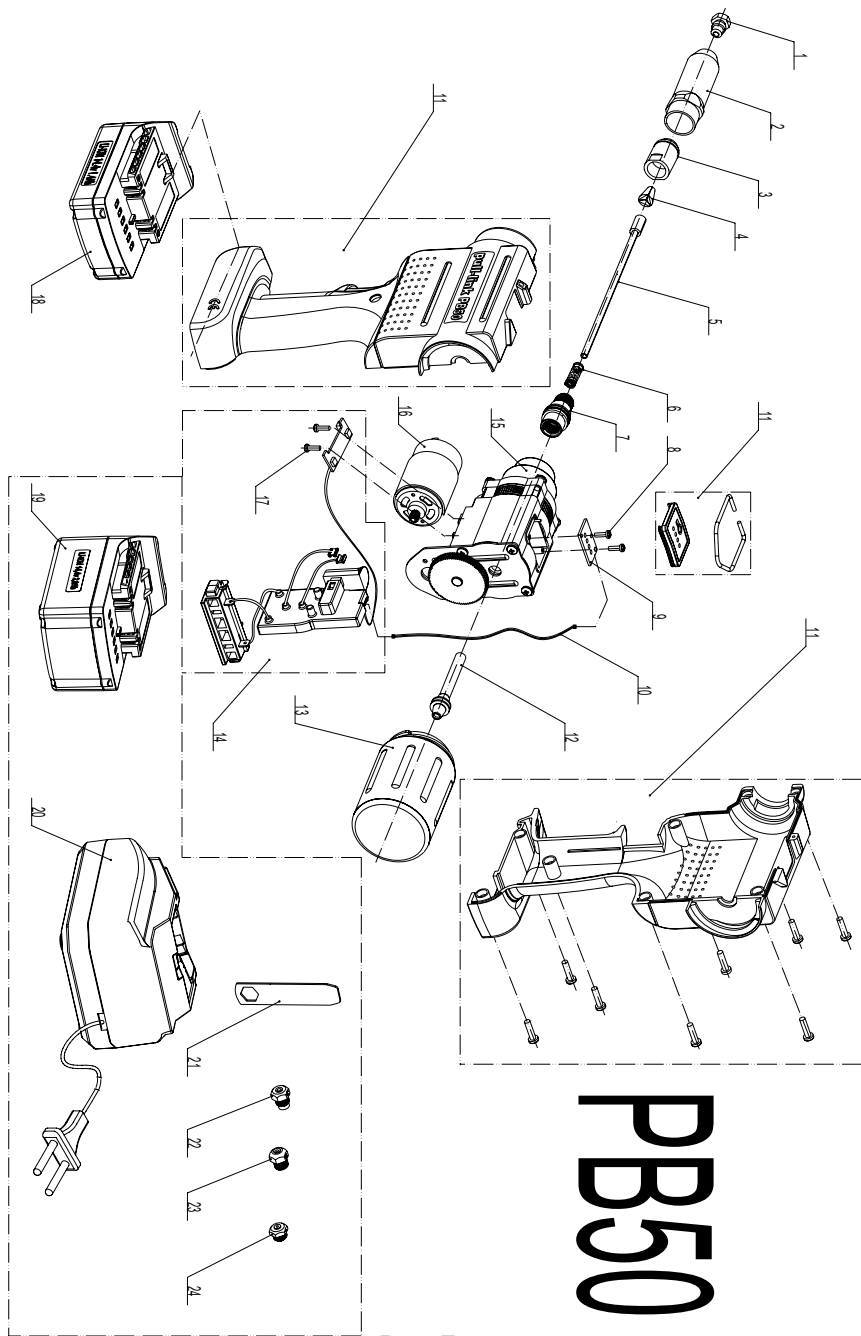


Рис. А



# PB50

Рис. Б



Группа Компаний "Абсолют"  
117674, Москва, ул. Голубинская, вл. 4А  
строение 1, офис 53

Тел./Факс: +7 (499) 372-02-03

e-mail: [shop@rivetgun.ru](mailto:shop@rivetgun.ru)

[www.arendalulek.ru](http://www.arendalulek.ru)

[www.rivetgun.ru](http://www.rivetgun.ru)